

¿Por qué conocer y conservar los chopos cabeceros y la escamonda?

La escamonda multiplica la longevidad del chopo.

Son refugio y hábitat de muchas especies.
Son auténticos ecosistemas.

Conservar un modelo tradicional de poda.

Son característicos del paisaje del Sur de Aragón.

Son auténticas estructuras arquitectónicas vegetales. Algunos ejemplares llegan a tener un diámetro de cabeza de 350cm



Fuente: Libro *El chopo cabecero en el sur de Aragón*.

¿Por qué conocer, proteger y valorar la población de ciervo volante en el Jiloca?

Es uno de los **escarabajos más grandes de Europa**, los machos pueden alcanzar hasta los 9 cm.

Es una **especie amenazada** y tenemos la suerte de poder verla en el Jiloca.

Es una **especie paraguas**, protegiendo su hábitat favorecemos a otras muchas especies que viven en ese mismo ecosistema.

Es parte de nuestra biodiversidad y la biodiversidad es riqueza.

La distribución europea del ciervo volante es el área atlántica y central, por ello la **importancia ecológica y biogeográfica** de la curiosa población del Jiloca.

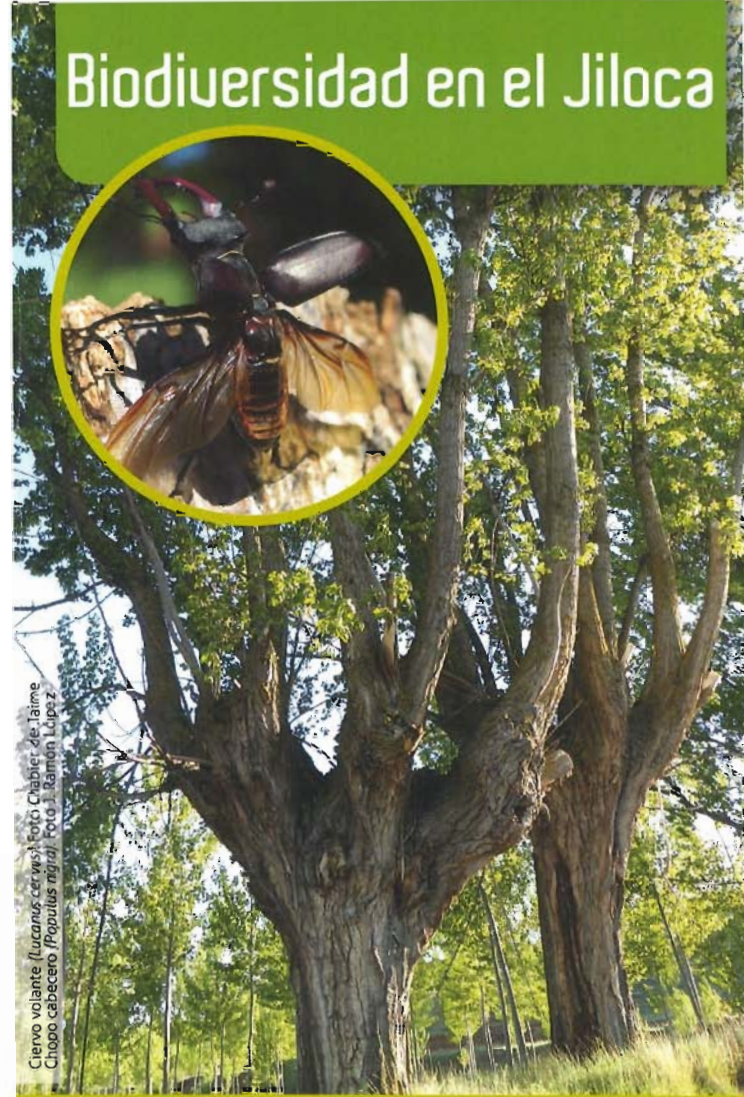


Distribución del ciervo volante en Europa

Biodiversidad en el Jiloca



Ciervo volante (Lucanus cervus). Foto: Chabier de Jaime. Chopo cabecero (Populus nigra). Foto: J. Ramón López



Incremento de la biodiversidad en la ribera del Jiloca: el chopo cabecero y el ciervo volante



El chopo cabecero y el chopo o álamo negro de los ríos. ¿crees que es el mismo?

Es la misma especie *Populus nigra*. El chopo cabecero posee una gran cabeza como respuesta a la poda o escamonda reiterada en el mismo punto. Con el tiempo aparecen abultamientos, grietas, huecos y formación de madera muerta con particulares microclimas adecuados para los seres vivos. Murciélagos, oropéndolas, carpinteros, reptiles, invertebrados, mamíferos... encontrarán soporte, refugio, lugar de cría y alimento en el ecosistema formado por el chopo cabecero.



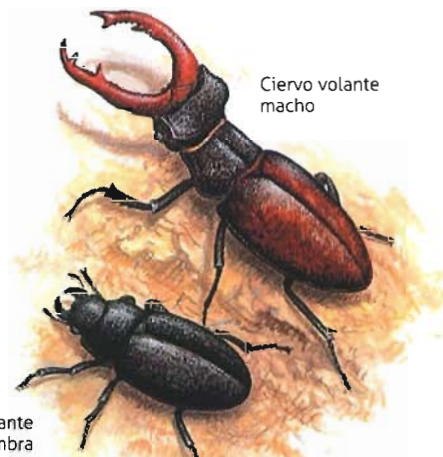
Nido en un chopo cabecero. Foto J. Ramón López



Chopos cabeceros en la orilla del río. Foto J. Ramón López

En una pareja de ciervo volante ¿cuál es el macho y cuál la hembra?

Los machos adultos (marrones o negros) poseen unas enormes mandíbulas que utilizan para defenderse en las peleas de otros machos en el periodo reproductor y pueden doblar en tamaño a las hembras (negras).



Ciervo volante hembra

¿Cómo vive más tiempo el ciervo volante como larva o como insecto?

Apenas viven entre 15 días y un mes como insectos. Se pueden observar en el crepúsculo de los meses de mayo y junio.



Morfología de ciervo volante

¿Qué relación existe entre el chopo cabecero y el ciervo volante en el Río Jiloca?

Los chopos cabeceros, muy comunes en el paisaje turolense, tras la poda adquieren estructuras majestuosas y crean hábitat adecuados para la vida silvestre. El ciervo volante en la ribera del Jiloca está asociado a esta especie. Las hembras ponen los huevos en las grietas del chopo y las larvas se alimentan de la madera muerta.

El ciervo volante está asociado a bosques eurosiberianos, en áreas más húmedas del norte de la península, por ello la importancia de la población del Jiloca.



Ciervo volante macho y hembra. Fotos Chabier de Jaime



Chopo cabecero, madera muerta. Foto J. Ramón López