

Calamocha

El 65% de los chopos cabeceros del río Pancrudo están en peligro

Un estudio del CEJ urge a que se actúe para que no desaparezcan

REDACCION / Teruel

A punto de terminarse el estudio realizado sobre la situación de los chopos cabeceros en la cuenca del río Pancrudo se desvela la mala situación en la que se encuentran. El 65% de esta masa forestal ribereña está en peligro de desaparición, sino se actúa con cierta rapidez. En el estudio se han contabilizado en la cuenca del Pancrudo un total de 17.758 chopos cabeceros de los que 1.032 están muertos.

El estudio ha sido realizado por los especialistas forestales, Fernando Herrero y José Benito, quienes gracias a dos becas concedidas por el INAEM al Centro de Estudios del Jiloca (CEJ) han analizado por espacio de cuatro meses la situación del *Populus Nigra* en la cuenca del Pancrudo. Falta por analizar la situación del chopo cabecero en el Jiloca, por lo que el CEJ pedirá una continuidad en las ayudas.

En la cuenca del Pancrudo se han contabilizado 12.914 chopos cabeceros normales, 3.812 monumentales y 1.032 muertos. En total son 17.758.

Igualmente, los técnicos forestales han contado 110 kilómetros lineales de bosque de chopo cabecero. La densidad media alcanza los 152 chopos por kilómetro lineal, o 161 contando los chopos muertos.

Además, Fernando Herrero y José Benito han determinado que el 65% de los chopos cabeceros tuvieron el último desmoche o escamonda hace más de 20 años y el 23,4% entre los 10 y los 20 años. El desmoche es fun-



El estudio ha contabilizado en el Pancrudo 3.812 chopos monumentales como el de la fotografía

damental para que los árboles no sufran con el peso de las ramas y los troncos no se abran. Hasta la introducción de las vigas de hierro y cemento, se utilizaban las largas y rectas ramas de los chopos para la construcción de las casas. El abandono de la escamonda ha provocado, junto a las sequías y enfermedades, la actual situación de peligro de los *Populus Nigra*.

Los técnicos forestales han comprobado que los tramos mejor conservados de los

chopos cabeceros en la cuenca del Pancrudo son los que están junto a los municipios. Un ejemplo de estos tramos se encuentra en los pueblos de Barrachina y Torre los Negros. También están bien los chopos del Regajo de Navarrete y las ramblas de Olalla.

Un ejemplo contrario de la mala situación de los chopos cabeceros está en la rambla del Regajo, afluente de la rambla de Cuencabuena y la rambla de Barrachina a Nuevos. En estas ramblas apenas

quedan chopos cabeceros. En el estudio de los medioambientalistas se ha analizado también los chopos monumentales, que son aquellos que poseen un mínimo de perímetro de 6 metros y llegan hasta los 12 metros. En altura del tronco, hasta que llega la escamonda, alcanzan estos árboles hasta los 8 metros. Fernando Herrero y José Benito destacaron que se pueden hacer rutas muy bonitas entre los chopos cabeceros y darles un uso turístico, además del conservacionista.

Propuesta para centro de interpretación

El coordinador del Centro de Estudios del Jiloca, Emilio Benedicto, resalta la importancia del estudio, su continuidad para la cuenca del Jiloca, y la puesta en valor de los chopos cabeceros, hoy abandonados a su suerte.

En este sentido, Emilio Benedicto, dijo que se propondrá desde el CEJ a la Administración que actúe para salvar a los chopos cabeceros, a marcar rutas turísticas medioambientales y a que se haga un centro de interpretación en un municipio.

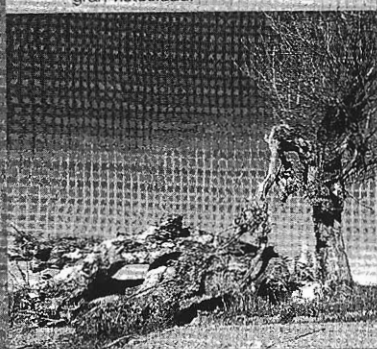
"En principio, lo primero que haremos será una exposición como la que montamos el año pasado con los peirones. Esta exposición, que será itinerante, intentará concienciar del valor que encierran los bosques ribereños, en este caso los chopos cabeceros. También desde el Centro de Estudios del Jiloca propondremos a un municipio a que pueda tener un centro de interpretación dedicado al chopo cabecero". Benedicto apuntó que hay municipios muy vinculados a los chopos cabeceros, sobre todo, en la cuenca del río Pancrudo. Municipios que bien podrían ser Barrachina o Torre los Negros.

Los chopos cabeceros son muy característicos de las zonas altas del Jiloca y del Pancrudo y constituyen en muchas zonas las únicas manchas verdes de las panameras. Estas arboledas ofrecen el hábitat a una amplia comunidad biológica.

Paisajes únicos de una gran belleza

1 CHOPO SECO Y PARTIDO

Los técnicos han contabilizado en la cuenca del Pancrudo 1.032 chopos muertos, que aún secos son de una gran vistosidad.



2 BOSQUES DE RIBERA EN LOS PÁRAMOS

Los *Populus Nigra* son refugio, en los duros y largos inviernos de los páramos, de numerosos animales.

3 ÚNICO ARBOLADO

Los chopos cabeceros son, en amplias zonas de la comarca del Jiloca, los únicos árboles que existen.

